

RAPPORT ANNUEL

2017 / 2018

AU  
SERVICE  
DU PLUS  
GRAND  
NOMBRE

RENAISSANCE 

Récupère des biens, réinsère des gens

# NOS VALEURS

Les valeurs de Renaissance ont en commun d'avoir à cœur l'humain, fondation sur laquelle l'organisation a été bâtie, fonctionne et se développe. La définition des valeurs a été réalisée par un travail de consultation interne. Elles sont l'expression de toutes les voix de Renaissance et sont partagées par tous nos employés qui les portent fièrement au quotidien.

## SOLIDARITÉ



## INNOVATION



## RESPECT



## LOYAUTÉ



## RECONNAISSANCE



## LEADERSHIP



## MOT DU PRÉSIDENT ET DU DIRECTEUR GÉNÉRAL

Depuis les débuts de Renaissance, le bilan des progrès accomplis chaque année nous laisse toujours un peu étourdis. Cette année, l'une des plus remarquables dans le développement de notre organisation, ne fait pas exception à la règle.

Avec dix-sept parcours d'insertion, trois centres d'aide à l'emploi, deux parcours adaptés et encore plus de participants diplômés, Renaissance a enrichi en l'espace de quelques mois son offre de services de réinsertion sociale et professionnelle destinée au plus grand nombre, comprenant ceux-là mêmes qui nous supportent par leur dons et leurs achats au quotidien.

En 2017-2018, notre taux de placement a atteint 84,28%, ce qui se traduit par 213 personnes ayant obtenu un emploi ou étant retournées aux études. Un réel succès de la part de nos services socioprofessionnels et des plateaux de travail accueillant les participants, mais qui demande une organisation opérationnelle tout aussi solide et efficace.

Les inaugurations de trois nouveaux magasins Fripe-Prix, dont le tout premier sur la Rive-Sud, de trois librairies ainsi que de deux centres de don s'inscrivent comme autant de jalons mesurant ce succès. Cette expansion aura porté ses fruits puisque nous avons enregistré une augmentation des dons de plus de 22% et des ventes de plus de 16% par rapport à l'année précédente, faisant de notre organisation un incontournable quand vient le temps de se départir de ses biens usagés et de magasiner de façon éthique et bénéfique pour sa communauté.

Bien que Renaissance compte aujourd'hui quelque 630 employés – avec tous les défis de recrutement que cela comporte – elle est restée, comme à ses débuts, une entreprise d'insertion centrée sur l'humain. Une organisation où tous et toutes, employés et participants, donateurs et clients, bénévoles et partenaires, dirigeants et membres du conseil d'administration s'accordent en un même élan pour atteindre un même objectif.

À vous toutes et tous, merci.



*Yvon Arseneault*  
**YVON ARSENEAULT**  
Président

*Pierre Legault*  
**PIERRE LEGAULT**  
Directeur général

# NOTRE MISSION

Présente au Québec depuis 24 ans, Renaissance est une organisation à but non lucratif qui a pour mission de faciliter l'insertion sociale et professionnelle de personnes éprouvant de la difficulté à intégrer le marché du travail tout en suscitant l'engagement de chacun à poser des gestes pour préserver l'environnement.

## LES SUCCÈS DE LA RÉINSERTION

**84,28 %**

TAUX DE PLACEMENT  
EN 2017-2018



**213**

PARTICIPANTS  
PLACÉS

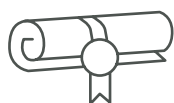
**3 798**

PLACEMENTS DEPUIS  
NOS DÉBUTS



**188**

ONT TROUVÉ  
UN EMPLOI



**76**

ONT OBTENU  
UN DIPLÔME



**25**

ONT REPRIS  
LEURS ÉTUDES

## PROFIL DES PARTICIPANTS

**80%**  
SONT NÉS  
HORS DU CANADA

**78%**  
SONT DES FEMMES

**+60%**  
SONT DES PRESTATAIRES  
DE L'AIDE SOCIALE OU  
DE L'ASSURANCE EMPLOI

**63%**  
ONT PEU (OU PAS)  
D'EXPÉRIENCE  
AU QUÉBEC

**28%**  
N'ONT PAS  
DE SECONDAIRE

**18%**  
VIVENT DES DIFFICULTÉS  
FAMILIALES

**17%**  
ONT DES PROBLÈMES  
DE COMPORTEMENT

**13%**  
SONT CHEFS DE FAMILLE  
MONOPARENTALE

« J'aime aider les clients,  
je suis fier de ce que je fais ici. »

Alors qu'il étudie au CEGEP, Samuel constate qu'il ne s'y plait pas et décide de se chercher un travail. En consultant le site d'Emploi-Québec, il découvre les parcours d'insertion de Renaissance et sent que cela le rejoint : « J'ai toujours voulu avoir un emploi avec un côté social », explique-t-il.

Il entre comme participant au magasin de Portobello et se plait dans cet environnement dynamique et tourné vers l'humain. En parcourant depuis deux mois, Samuel rencontre des difficultés mais reste optimiste : « Je sais que je vais faire des erreurs, mais je suis là pour apprendre et m'améliorer. J'aime aider les clients, je suis fier de ce que je fais ici. »

Motivé par la mission sociale de Renaissance, Samuel anticipe déjà la fin de son parcours : « C'est une bonne formation pour moi, je sens que je vais gagner en confiance. Une fois mon parcours terminé, je saurai me vendre auprès des employeurs et faire valoir mes compétences. »

**SAMUEL**

**PARTICIPANT  
FRIPE-PRIX  
PORTOBELLO**

## LES HOMMES ET LES FEMMES DERRIÈRE RENAISSANCE

### LE CONSEIL D'ADMINISTRATION

Le conseil d'administration de Renaissance est formé de membres bénévoles issus de la communauté et du directeur général de l'organisation, présent de par sa fonction en tant que membre non votant.

**M. YVON  
ARSENAULT**  
Président

**MME JANINE  
DESROSIERS-  
CHOQUETTE**  
Vice-présidente

**M. YVES PRÉVOST**  
Prévost Notaires  
Secrétaire

**MME CHANTAL  
CLOUÂTRE**  
LSR GesDev  
Trésorière

**M. DANIEL BINETTE**  
BFL Canada  
Administrateur

**MME SHEILA  
MURPHY**  
Administratrice

**M. ROBERT POTVIN**  
De Grandpré Chait  
s.e.n.c.r.l.  
Administrateur

**M. PAUL-ANDRÉ  
LAZURE**  
Administrateur

**M. PIERRE LEGAULT**  
Directeur général  
Membre d'office

**629**  
**EMPLOYÉS  
PERMANENTS**

**91**  
**BÉNÉVOLES**

# UNE MISSION AU SERVICE DU PLUS GRAND NOMBRE

**DENIS**

**REPRÉSENTANT  
DES VENTES**

« En moins de deux semaines, j'ai décroché trois entrevues »

À son arrivée au Québec en 2016, Denis a déjà plus de quinze ans d'expérience professionnelle comme représentant commercial. Il accepte rapidement un emploi comme aide opérateur dans une compagnie de production alimentaire, mais continue de chercher un poste dans son domaine d'études.

Lorsqu'il se présente à une journée de recrutement chez Renaissance, son interlocuteur est impressionné par son CV et l'oriente vers le centre d'aide à l'emploi du magasin Saint-Laurent.

En seulement deux séances de travail avec l'intervenante en employabilité, il se sent déjà mieux outillé pour sa recherche d'emploi et postule sur plusieurs sites Internet : « En moins de deux semaines, j'ai décroché trois entrevues. Nous nous sommes revus pour les préparer et voilà comment je suis entré chez UniFirst. »

Denis n'a que des bons mots pour son intervenante en employabilité : « Elle m'a laissé une très bonne impression. Grâce à elle, j'ai retrouvé un emploi, je vis une situation stable et je me sens en confiance. »

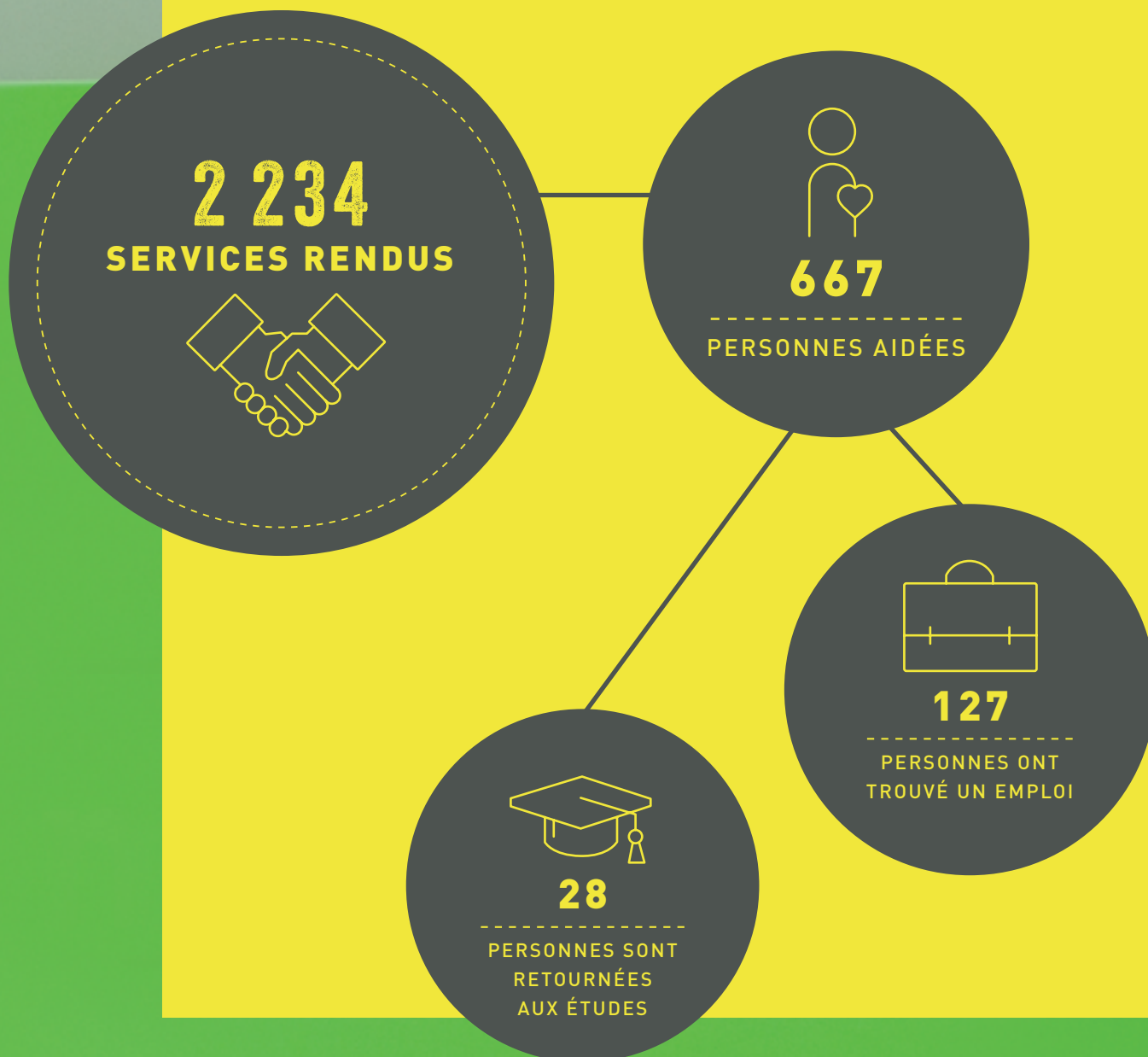
## LES CENTRES D'AIDE À L'EMPLOI RENAISSANCE

Avec l'ouverture des trois nouveaux magasins Fripe-Prix, Renaissance poursuit sa mission d'aider chaque année un plus grand nombre de personnes éloignées du marché du travail à retrouver un emploi.

En plus de représenter de nouveaux parcours d'insertion, deux de ces nouveaux magasins Fripe-Prix (Brossard et Laval) accueillent un centre d'aide à l'emploi. Ce service, également présent dans les magasins Saint-Laurent et Henri-Bourassa, accompagne et conseille gratuitement toute personne éprouvant de la difficulté dans son processus de recherche d'emploi.

Les citoyens de l'agglomération montréalaise ont alors accès à un intervenant en employabilité, avec ou sans rendez-vous, ainsi qu'à plusieurs postes informatiques pour mener leurs recherches d'emploi.

### DES SUCCÈS CONCLUANTS



# LE PARCOURS ADAPTÉ : UNE FORMATION SUR MESURE VERS L'EMPLOI

JOSÉE ET FANNY

PARTICIPANTES  
FRIPE-PRIX  
SAINT-LAURENT

Projet pilote né d'une étroite collaboration entre le Collectif des entreprises d'insertion du Québec et l'organisme Boscoville, le parcours adapté s'adresse aux jeunes de 17 à 24 ans, issus des centres jeunesse et en difficulté d'insertion sur le marché du travail.

Ce projet vise à enrayer l'abandon des jeunes dans les structures d'insertion classiques en leur proposant une préparation personnalisée d'une durée maximale de treize semaines dans l'entreprise d'insertion de leur choix avant de poursuivre dans un parcours d'insertion « régulier ».

En fière partenaire de ce projet, Renaissance a déjà accueilli deux participantes pour ce parcours adapté. Une intervenante socioprofessionnelle leur est exclusivement consacrée et les accompagne au quotidien lors de rencontres et d'ateliers de préparation personnalisés. En magasin, les équipes de gestion les accompagnent à travers une démarche de renforcement positif et soulignent les succès accomplis.

**+** DE DÉTAILS SUR LE PARCOURS ADAPTÉ  
[WWW.COLLECTIF.QC.CA/FORMATION](http://WWW.COLLECTIF.QC.CA/FORMATION)

Québec 



Collectif des entreprises  
d'insertion du Québec







## « J'ai hâte de répondre à des offres d'emploi et d'aller porter mon CV. »

Pensionnaire d'un centre jeunesse, Fanny entend parler du parcours adapté et choisit Renaissance pour y faire le sien.

Rapidement plongée dans le grand bain, elle découvre petit à petit les différents postes comme autant de défis : « C'était difficile au début, je ne connaissais rien, mais je me suis accrochée et j'ai vite appris. Maintenant je sais que je veux terminer mon parcours pour pouvoir retourner aux études finir mon secondaire. »

De son côté, Josée avait du mal à trouver sa place dans le marché du travail. Son parcours chez Renaissance l'a amenée à découvrir et développer de nouvelles compétences : « J'ai travaillé dans les différents postes et j'y ai beaucoup appris, comme la relation avec la clientèle. Maintenant je suis très à l'aise avec le public. »

Avec ces acquis en poche, elle est très confiante face à l'avenir : « J'ai hâte de répondre à des offres d'emploi et d'aller porter mon CV. Je suis certaine que l'expérience acquise chez Renaissance va m'aider. »

# DES OUVERTURES QUI RAYONNENT

Cette année, ce sont trois nouveaux magasins Fripe-Prix et trois librairies qui ont ouvert leurs portes dans l'agglomération de Montréal, du jamais vu dans l'histoire de l'organisation. Renaissance a ainsi renforcé sa présence à Montréal et à Laval, mais a également inauguré son premier magasin sur la Rive-Sud.

Par ailleurs, deux nouveaux centres de don ont ouvert dans la région métropolitaine.



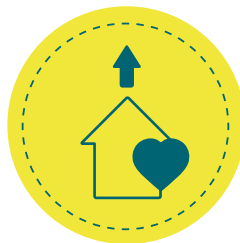
## 2 CENTRES DE DON

### MARCEL-LAURIN

1545, boul. Marcel-Laurin, Montréal  
Ouverture 10 Mars 2017

### LAJEUNESSE

9105, rue Lajeunesse, Montréal  
Ouverture 1<sup>er</sup> septembre 2018



## 3 MAGASINS

### GALERIES NORMANDIE

2670, de Salaberry, Montréal  
Ouverture 20 juillet 2017

Superficie  
24 000 pi<sup>2</sup> / 17 000 pi<sup>2</sup> vendants

**50 employés** — **6 parcours d'insertion**

### PLACE PORTOBELLO

7200, boulevard Taschereau, Brossard  
Ouverture 1<sup>er</sup> mars 2018

Superficie  
24 500 pi<sup>2</sup> / 17 000 pi<sup>2</sup> vendants

**40 employés** — **5 parcours d'insertion**

### CENTRE SAINT-MARTIN

965, boul. Curé-Labelle, Chomedey, Laval  
Ouverture 15 mars 2018

Superficie  
24 000 pi<sup>2</sup> / 14 000 pi<sup>2</sup> vendants

**36 employés** — **6 parcours d'insertion**



## 3 LIBRAIRIES

### FAUBOURG DES PRAIRIES

12451, boulevard Rodolphe-Forget  
Rivière-des-Prairies  
Ouverture 29 janvier 2018

Superficie 1 800 pi<sup>2</sup>

**2 employés**

### FLEURY-HAMEL

1499A, rue Fleury Est, Montréal  
Ouverture 1<sup>er</sup> septembre 2017

Superficie 2 200 pi<sup>2</sup>

**5 employés**

### SAINT-LUC

240, boulevard Saint-Luc, local 1A,  
Saint-Jean-sur-Richelieu  
Ouverture 5 novembre 2017

Superficie 1 770 pi<sup>2</sup>

**2 employés**

## « Ma fierté est de voir des employés se dépasser pour que leur organisation brille »

En tant que directeur des ventes, Benjamin orchestre les activités des magasins, des librairies et des centres de don de Renaissance afin que ceux-ci atteignent leurs objectifs. Cette année a eu une saveur toute particulière pour lui.

« L'ouverture de trois magasins est un défi pour une organisation comme la nôtre. Il a fallu constituer des équipes expérimentées tout en formant de nouveaux gestionnaires. De plus, recruter et former quarante à cinquante employés par magasin dans un court laps de temps représente un vrai défi. Mais travailler avec des personnes compétentes et dévouées facilite les choses. »

En plus de l'aspect humain, il faut considérer la réalité opérationnelle de l'organisation : « Renaissance est en pleine croissance et continue de développer de nouveaux projets de réinsertion sociale. Pour les financer, il faut que le Service des ventes soit le plus performant possible. Nous sommes très fiers des résultats de 2017-2018, mais nous avons encore beaucoup de travail à faire afin d'être efficaces dans les différents volets opérationnels.

« Nous voulons que nos employés réussissent et dépassent leurs objectifs, car ce sont eux qui portent la réussite de l'organisation. Nous avons un bijou d'organisation entre les mains et ma fierté est de voir des employés se dépasser pour que leur organisation brille. »

**BENJAMIN**

**DIRECTEUR  
DES VENTES**



# LE RÉEMPLOI EN CHIFFRES



**47%**

VÊTEMENTS



**22%**

AUTRES ARTICLES  
MÉNAGERS



**11%**

ACCESSOIRES  
ET BIJOUX

EN 2017-2018  
**27 682 130**

LIVRES DE VÊTEMENTS  
ET D'AUTRES BIENS MÉNAGERS  
DÉTOURNÉES DES SITES  
D'ENFOUISSEMENT

**SOIT 13 841 TONNES**



**10%**

LIVRES



**8%**

CHAUSSURES

# MERCI À NOS 790 918 DONATEURS



AUGMENTATION DE

**22,38 %**

DES DONS COLLECTÉS PAR RAPPORT  
À L'ANNÉE PRÉCÉDENTE

## NOS CAMPAGNES DE COLLECTE DE DONS

Cette année encore, le Défi Renaissance a rassemblé 24 villes et arrondissements dans un concours amical de collecte de dons. Tous les citoyens ont été encouragés à venir nous confier leurs articles inutilisés lors de nos campagnes du printemps et de l'automne.

Au total, **4 196 220 livres** de vêtements et d'objets ménagers ont été récupérées lors de ces campagnes, soit une augmentation de plus de **20 %** par rapport à l'année précédente.

Merci encore à tous nos donateurs. Un grand merci également à Mme Ginette Reno, M. Luc Langevin et M. Anthony Calvillo pour leur soutien dans ce projet.



**1 %**

MEUBLES



**1 %**

PEINTURES  
RECYCLÉES

PRINTEMPS 2017

**60 303  
DONATEURS**

**+ 22 %  
PAR RAPPORT  
À 2016-2017**

AUTOMNE 2017

**59 589  
DONATEURS**

**+ 19 %  
PAR RAPPORT  
À 2016-2017**

PLUS GRAND NOMBRE DE DONS

**CÔTE-DES-NEIGES – NOTRE-DAME-DE-GRÂCE**

PLUS GRAND NOMBRE DE DONS PAR 1000 HABITANTS

**VILLE DE L'ÎLE-PERROT**

MEILLEURE AUGMENTATION PAR RAPPORT À L'ÉDITION PRÉCÉDENTE

**VILLE DE LONGUEUIL**

**PIERREFONDS-ROXBORRO**

## « L'intervenante et mes collègues ont tout fait pour que je réussisse »

Lors de son arrivée au Québec il y a deux ans, Grâce a rencontré plusieurs difficultés pour trouver un emploi, car elle n'arrivait pas à faire valoir son expérience de gérante en Côte-d'Ivoire. Son voisin lui parle des parcours Renaissance et lui propose même de l'emmener pour qu'elle s'inscrive le plus vite possible.

« Mon parcours au magasin Galeries Normandie n'a été que de la joie. L'intervenante et mes collègues ont tout fait pour que je réussisse. Le gérant m'a donné beaucoup de conseils et m'a toujours encouragée et félicitée pour mon travail. »

Toujours positive, elle a rapidement su démontrer son savoir-faire et ses qualités de leadership : « Le meilleur conseil que l'on m'ait donné, c'est la manière dont il faut parler au client. Cela m'a apporté beaucoup de confiance. »

À la fin de son parcours, elle trouve une offre d'emploi pour un magasin Winners : « Je suis allée voir mon intervenant et il m'a aidée à préparer mon entrevue. Ils m'ont rappelée dans la foulée pour m'offrir le poste ». Grâce y travaille depuis comme commis caissière : « Je sais que je suis bonne à ce poste. J'aime ça ! »

**GRÂCE**

**COMMIS CAISSIÈRE  
CHEZ WINNERS**



# DES PARTENAIRES, ENGAGÉS

**RENAISSANCE TIENT À REMERCIER TOUS SES PARTENAIRES ET BIENFAITEURS POUR LEUR SOUTIEN, LEUR ENGAGEMENT ET LEUR CONFIANCE.**

## EMPLOI-QUÉBEC, UN SOUTIEN PRÉCIEUX

Depuis 1996, Emploi-Québec soutient la mission et le programme d'insertion en emploi de Renaissance. Sans ce partenaire de la première heure, il est certain que Renaissance n'aurait pu devenir l'organisation qu'elle est aujourd'hui.

### VOICI UNE LISTE NON EXHAUSTIVE

- ACCUEIL BONNEAU
- AÉROPORT MONTRÉAL-TRUDEAU
- ARPE-QUÉBEC
- ARRONDISSEMENT D'AHUNTSIC-CARTIERVILLE
- ARRONDISSEMENT D'OUTREMONT
- ARRONDISSEMENT DE CÔTE-DES-NEIGES-NOTRE-DAME-DE-GRÂCE
- ARRONDISSEMENT DE L'ÎLE-BIZARD-SAINTE-GENEVIÈVE
- ARRONDISSEMENT DE LASALLE
- ARRONDISSEMENT DE MERCIER-HOCHÉLAGA-MAISONNEUVE
- ARRONDISSEMENT DE MONTRÉAL-NORD
- ARRONDISSEMENT DE PIERREFONDS-ROXBORO
- ARRONDISSEMENT DE RIVIÈRE-DES-PRAIRIES-POINTE-AUX-TREMBLES
- ARRONDISSEMENT DE ROSEMONT-LA PETITE-PATRIE
- ARRONDISSEMENT DE SAINT-LAURENT
- ARRONDISSEMENT DE SAINT-LÉONARD
- ARRONDISSEMENT DE VERDUN
- ARRONDISSEMENT DE VILLERAY-SAINT-MICHEL-PARC-EXTENSION
- ARRONDISSEMENT DU PLATEAU-MONT-ROYAL
- BANQUE NATIONALE DU CANADA
- BANQUE ROYALE DU CANADA
- BFL CANADA
- BOSCOVILLE
- CACI
- CAISSE D'ÉCONOMIE SOLIDAIRE DESJARDINS
- CAMO
- CARI ST-LAURENT
- CARREFOUR FAMILIAL L'INTERMÈDE (CFI)
- CEA CHAMPLAIN
- CÉGEP MARIE-VICTORIN
- CENTRE COMMUNAUTAIRE DE CHÂTEAUGUAY
- CENTRE D'ACTION BÉNÉVOLE SOULANGES
- CENTRE DE LOISIRS COMMUNAUTAIRES LAJEUNESSE
- CENTRE DE RÉADAPTATION LISETTE-DUPRAS
- CENTRE FRANÇOIS-MICHELLE
- CENTRE JEUNESSE LAVAL
- CHANTIER DE L'ÉCONOMIE SOCIALE
- CIRCONSCRIPTION DE LAURIER-DORION
- CIRCONSCRIPTION DE PAPINEAU
- CITÉ DE DORVAL
- CODERR
- COLLECTIF DES ENTREPRISES D'INSERTION DU QUÉBEC
- COLLÈGE ÉDOUARD-MONTPETIT
- COMMERCE SOLIDAIRE
- COMMISSION SCOLAIRE DE LAVAL
- COMMISSION SCOLAIRE MARGUERITE-BOURGEOYS
- COMMUNAUTO
- COMPLEXE DESJARDINS
- COMPLEXE LE PARTAGE
- COMPTOIR FAMILIAL DES FILLES D'ISABELLE
- CONSEIL D'ÉCONOMIE SOCIALE DE L'ÎLE DE MONTRÉAL (CESIM)
- CRDI GABRIELLE-MAJOR
- DE GRANDPRÉ CHAIT S.E.N.C.R.L.
- ÉCOLE AUX ADULTES DE VERDUN
- ÉCOLE DE LA LANCÉE
- ÉCOLE FACE
- ÉCOLE IRÉNÉE-LUSSIER
- ÉCOLE LE TOURNESOL
- EMPLOI-QUÉBEC
- ENTRAIDE VERCHÈRES
- ÉQUATION GROUPE CONSEIL
- ÉQUITERRE
- FONDATION ARPAC
- FONDATION DE LA FAMILLE J.W. MCCONNELL
- FONDATION DU DR JULIEN
- FONDATION J.A. DESÈVE
- FONDATION LUCIE ET ANDRÉ CHAGNON
- GOODWILL INDUSTRIES INTERNATIONAL
- GRENIER POPULAIRE
- GROUPE DAOUST/FORGET
- INVESTISSEMENT QUÉBEC
- JOHN ABBOTT COLLEGE
- LA FOIRE DU LIVRE DE L'UNIVERSITÉ MCGILL
- LE CENTRE DE RÉADAPTATION DE L'OUEST DE MONTRÉAL
- LE CHÂINON
- LE CRDITÉ DE MONTRÉAL
- LES AMIS DE LA BIBLIOTHÈQUE DE MONTRÉAL
- LES BIO LOCAUX
- LES ÉTABLISSEMENTS VERTS BRUNDTLAND
- LES FÉES MARRAINES
- LES INVESTIGATIONS J. PESANT
- LIVR'AVENIR
- LOCATION D'OUTILS SIMPLEX
- MINISTÈRE DE L'ÉDUCATION ET DE L'ENSEIGNEMENT SUPÉRIEUR
- MINISTÈRE DE L'IMMIGRATION, DE LA DIVERSITÉ ET DE L'INCLUSION
- MINISTÈRE DU DÉVELOPPEMENT DURABLE, DE L'ENVIRONNEMENT ET DE LA LUTTE CONTRE LES CHANGEMENTS CLIMATIQUES
- MINISTÈRE DU TRAVAIL, DE L'EMPLOI ET DE LA SOLIDARITÉ SOCIALE
- MOISSON MONTRÉAL
- PARTAGE SAINT-FRANÇOIS-DE-SALES
- PETITES-MAINS
- PRÉVOST NOTAIRES
- PROCAM CONSTRUCTION
- RAYMOND CHABOT GRANT THORNTON
- RECYC-DONS
- RECYC-QUÉBEC
- REGROUPEMENT DES ÉCO-QUARTIERS
- RÉSEAU CFER
- RÉSEAU D'INVESTISSEMENT SOCIAL DU QUÉBEC
- RÉSIDENCE LES JARDINS MILLEN
- RÉSIDENCES EVO
- RÉSIDENCES MCGILL
- SOCIAL CAPITAL PARTNERS
- SOURIRE SANS FIN
- TECHSOUP CANADA
- UNIVERSITÉ CONCORDIA
- VILLE DE BEACONSFIELD
- VILLE DE BLAINVILLE
- VILLE DE BROSSARD
- VILLE DE LAVAL
- VILLE DE L'ÎLE-PERROT
- VILLE DE LONGUEUIL
- VILLE DE MONTRÉAL
- VILLE DE MONT-ROYAL
- VILLE DE SAINTE-JULIE
- VILLE DE SAINT-JEAN-SUR-RICHELIEU
- VILLE DE SAINT-LAMBERT

## TOUTES NOS COORDONNÉES

### SIÈGE SOCIAL

7250, boulevard Saint-Laurent  
Montréal (Québec) H2R 2X9  
514 276-3626

[information@renaissancequebec.ca](mailto:information@renaissancequebec.ca)



### 1 CENTRE DE DISTRIBUTION

5900, rue Ferrier  
Montréal (Québec) H4P 1M7  
514 904-2738  
[transport@renaissancequebec.ca](mailto:transport@renaissancequebec.ca)



### 20 CENTRES DE DON

**AHUNTSIC — CARTIERVILLE**  
2407, rue Fleury Est  
Montréal (Québec) H2B 1L1  
514 384-3743

9105, rue Lajeunesse  
Montréal (Québec) H2M 1S3  
514 388-2223

**BEACONSFIELD**  
42B, boulevard Saint-Charles  
Beaconsfield (Québec) H9W 5Z6  
514 426-4765

**BLAINVILLE**  
1083, boul. Curé-Labelle, local 107  
Blainville (Québec) J7C 3M9  
450 818-5977

**CÔTE-DES-NEIGES —  
NOTRE-DAME-DE-GRÂCE**  
6252, avenue Somerled  
Montréal (Québec) H3X 2B6  
514 487-4960

**DORVAL**  
707, chemin du Bord-du-Lac  
Dorval (Québec) H9S 2B9  
514 636-4746

**ÎLE DES SOEURS**  
750, chemin du Golf  
Verdun (Québec) H3E 1A8  
514 768-9835

**L'ÎLE-BIZARD —  
SAINTE-GENEVIÈVE**  
570, boulevard Jacques-Bizard  
L'Île-Bizard (Québec) H9C 2H2  
514 626-8741

**LASALLE**  
8459, boulevard Newman  
LaSalle (Québec) H8N 2Y7  
514 367-4746

**LAVAL**  
2770, boulevard de la Concorde Est  
Laval (Québec) H7E 2B4  
450 668-2555

5140, boulevard des Laurentides  
Laval (Québec) H7K 2J5  
450 628-1367

1263, boul. Jolibourg, local 111  
Laval (Québec) H7Y 1Z8  
450 314-4831

1857, boulevard René-Laennec  
Laval (Québec) H7M 5E2  
579 631-3161

**LONGUEUIL**  
1148, chemin de Chambly  
Longueuil (Québec) J4J 3W5  
450 396-3411

**MERCIER — HOCHELAGA-  
MAISONNEUVE**  
6002, rue Sherbrooke Est  
Montréal (Québec) H1N 1B8  
514 256-4764

**OUTREMONT**  
1089, avenue Bernard  
Outremont (Québec) H2V 1V1  
514 279-0380

**SAINT-HUBERT**  
6250, boul. Cousineau, local 103A  
Saint-Hubert (Québec) J3Y 8X9  
579 723-1094

**SAINTE-JULIE**  
1615, chemin du Fer-à-Cheval  
Sainte-Julie (Québec) J3E 1G3  
450 338-1158

**SAINT-LAURENT**  
1545, boul. Marcel-Laurin, local 1  
Montréal (Québec) H4R 0B7  
438 387-3353

**VILLERAY — SAINT-MICHEL  
PARC-EXTENSION**  
1460, rue Jarry Est  
Montréal (Québec) H2E 1A9  
438 384-4693



### 11 LIBRAIRIES ET CENTRES DE DON

**AHUNTSIC-CARTIERVILLE**  
1499A, rue Fleury Est  
Montréal (Québec) H2C 1S3  
438 387-4180

**CÔTE-DES-NEIGES —  
NOTRE-DAME-DE-GRÂCE**  
4001, boulevard Décarie  
Montréal (Québec) H4A 3J8  
514 486-0185

**L'ÎLE-PERROT**  
106, boulevard Don-Quichotte  
L'Île-Perrot (Québec) J7V 6L7  
514 901-0606

**PIERREFONDS — ROXBORO**  
14891, boulevard de Pierrefonds  
Montréal (Québec) H9H 4M5  
514 696-4961

4917, boulevard des Sources  
Montréal (Québec) H8Y 3C8  
514 684-7691

**LONGUEUIL**  
2590, chemin de Chambly  
Longueuil (Québec) J4L 1M5  
450 396-4853

**LE PLATEAU-MONT-ROYAL**  
1310, avenue du Mont-Royal Est  
Montréal (Québec) H2J 1Y5  
514 528-9909

**RIVIÈRE-DES-PRAIRIES —  
POINTE-AUX-TREMBLES**  
12451, boulevard Rodolphe-Forget  
Montréal (Québec) H1E 4T4  
514 260-2517

**SAINT-JEAN-SUR-RICHELIEU**  
240, boulevard Saint-Luc, local 1A  
Saint-Jean-sur-Richelieu (Québec) J2W 1C2  
450 895-1595

**SAINT-LÉONARD**  
5872, rue Bélanger  
Montréal (Québec) H1T 1G6  
438 387-3217

**VILLE DE MONT-ROYAL**  
1244, avenue Beaumont  
Mont-Royal (Québec) H3P 3E5  
514 737-0302



### 1 BOUTIQUE SPÉCIALISÉE CENTRE DE DON

**SAINT-LAMBERT**  
423, avenue Victoria  
Saint-Lambert (Québec) J4P 2J1  
450 465-4764



### 14 MAGASINS FRIPE-PRIX CENTRES DE DON

**AHUNTSIC-CARTIERVILLE**  
Galeries Normandie  
2670, de Salaberry  
Montréal (Québec) H3M 1L3  
514 334-8235

**BROSSARD**  
Place Portobello  
7200, boulevard Taschereau  
Brossard (Québec) J4W 1M9  
450 550-7840

**CÔTE-DES-NEIGES —  
NOTRE-DAME-DE-GRÂCE**  
Plaza Côte-des-Neiges  
6700, chemin de la Côte-des-Neiges  
Montréal (Québec) H3S 2B2  
514 733-6330

7205, rue Saint-Jacques  
Montréal (Québec) H4B 1V3  
514 484-0145

**LAVAL**  
381, boulevard des Laurentides  
Laval (Québec) H7G 2T9  
450 663-8060

965, boulevard Curé-Labelle  
Chomedey, Laval (Québec) H7V 2V7  
450 681-9821

**MERCIER — HOCHELAGA-  
MAISONNEUVE**  
2030, boulevard Pie-IX  
Montréal (Québec) H1V 2C8  
514 227-2841

**MONTRÉAL-NORD**  
5500, boulevard Henri-Bourassa Est  
Montréal (Québec) H1G 2T2  
438 387-3971

**RIVIÈRE-DES-PRAIRIES —  
POINTE-AUX-TREMBLES**  
1530, boulevard Saint-Jean-Baptiste  
Montréal (Québec) H1B 4A4  
514 640-0245

**ROSEMONT —  
LA PETITE-PATRIE**  
3200, rue Masson  
Montréal (Québec) H1Y 1Y3  
514 376-8836

6960, rue Saint-Hubert  
Montréal (Québec) H2S 2M9  
514 274-9666

**SAINT-LAURENT**  
1495, rue de l'Église  
Saint-Laurent (Québec) H4L 2H5  
514 747-2635

**VERDUN**  
4261, rue Wellington  
Verdun (Québec) H4G 1V9  
514 766-5059

**VILLERAY — SAINT-MICHEL —  
PARC-EXTENSION**  
7250, boulevard Saint-Laurent  
Montréal (Québec) H2R 2X9  
514 906-0804



### 1 CENTRE DE LIQUIDATION

5900, rue Ferrier  
Montréal (Québec) H4P 1M7  
514 904-2738

RETROUVEZ TOUTES NOS ADRESSES, COORDONNÉES ET HORAIRES AU

**RENAISSANCEQUEBEC.CA**