



RAPPORT D'IMPACT 2025-2026

Bâtir des communautés durables, ici au Québec



“ Témoignage de Flore Mahou, participante au parcours d’insertion

Quand Flore a quitté la Côte d’Ivoire en 2021, elle a tout laissé derrière elle. Son fils, ses repères, son quotidien. À Montréal, sans papiers et sans travail, elle cherche sa place pendant des mois. Lorsque son emploi en pâtisserie s’arrête net, le chômage s’installe. Puis un jour, elle tombe sur Renaissance et cette fois, la porte s’ouvre. En six mois de parcours d’insertion, elle réapprend à se faire confiance, s’entoure de collègues qu’elle considère comme sa famille d’adoption, et redécouvre ce que veut dire « avoir sa place quelque part ». Aujourd’hui, Flore travaille dans le secteur de l’entretien à Montréal. Elle se sent intégrée dans la communauté notamment depuis qu’elle a fait venir son petit garçon de dix ans actuellement en quatrième année. Derrière chaque étape de ce chemin, il y avait la même force : celle d’une mère qui voulait offrir mieux à son enfant.

« Quand je suis arrivée au Canada, j’étais vraiment seule. Mais je suis arrivée à Renaissance, et ça m’a aidée à me reconstruire. Aujourd’hui, mon fils est avec moi. Je suis fière de notre parcours. »

Table des matières

Un message de Messieurs Yvon Arseneault et Éric St-Arnaud	4
Le Québec d’aujourd’hui : pourquoi agir	6
Une crise environnementale alimentée par la surconsommation	7
Une économie sociale ancrée dans les communautés	8
Renaissance en chiffres en 2025-2026	9
Un impact concret dans 9 régions du Québec	10
Notre mission sociale : une réponse concrète, humaine et locale	12
Un portrait marqué par la diversité et la résilience	15
Notre accompagnement social	16
Les centres d’aide à l’emploi renaissance (CAER)	17
Notre impact environnemental : comment Renaissance agit concrètement	18
Impact économique et collectif	20
Faire entendre la voix de Renaissance	21
Moments marquants de l’année	22
Le courage de recommencer	24
Gouvernance	26
Il y a un Renaissance près de chez vous	29

Un message de Messieurs Yvon Arseneault et Éric St-Arnaud

Président du Conseil d'Administration, et Directeur Général
de Renaissance Québec



Yvon Arseneault
Président du CA



Éric St-Arnaud
Directeur général

**Ensemble, bâtir un Québec
plus solidaire et durable**

Construire des communautés plus fortes, une personne à la fois

Au cours de la dernière année, les défis sociaux, économiques et environnementaux ont continué de transformer le quotidien des Québécois. Hausse du coût de la vie, précarité de l'emploi, surconsommation et pression grandissante sur l'environnement : ces réalités nous rappellent l'importance de bâtir des solutions collectives ancrées dans les besoins réels des communautés.

Depuis 31 ans, Renaissance contribue à cette transformation en développant un modèle unique où l'employabilité, l'économie sociale et l'économie circulaire se renforcent mutuellement. Notre mission repose sur une conviction simple, mais puissante : derrière chaque objet donné se cache une possibilité d'impact humain. Chaque don reçu, chaque vêtement réemployé et chaque achat effectué dans nos magasins contribuent directement à financer des programmes d'accompagnement vers l'emploi et à offrir de nouvelles perspectives à des milliers de personnes.

Cette année, plus de 4 842 personnes ont été accompagnées dans leur parcours vers l'emploi ou les études grâce à nos programmes d'insertion socioprofessionnelle et à nos Centres d'aide à l'emploi Renaissance. Depuis la création de l'organisation, ce sont désormais 12 995 personnes qui ont bénéficié de cet accompagnement. Derrière ces chiffres se trouvent des histoires de persévérance, de confiance retrouvée et de nouveaux départs.

Parallèlement, Renaissance a poursuivi son engagement environnemental en agissant comme une véritable plateforme d'économie circulaire. Au cours de la dernière année, 36 000 tonnes de biens ont été détournées de l'enfouissement grâce au réemploi, à la revalorisation et au recyclage. À l'échelle de l'organisation, près de 80% des matières collectées ont trouvé une voie autre que l'enfouissement, illustrant concrètement notre volonté de prolonger la durée de vie des biens et de réduire l'impact environnemental de la surconsommation.

Le textile occupe une place centrale dans cette réflexion. Alors qu'encore trop de textiles prennent le chemin de l'enfouissement chaque année au Québec, Renaissance poursuit ses efforts afin de développer des solutions durables pour favoriser la circularité. Cette année, plus de 7,8 millions de vêtements ont trouvé preneur dans nos magasins, contribuant à offrir une alternative concrète à la consommation éphémère.

Cette volonté d'innover et de maximiser notre impact s'est également traduite par l'avancement de plusieurs projets structurants au cours de la dernière année. À Québec, Renaissance a poursuivi son expansion avec l'ouverture de deux friperies et d'une boutique, afin de rendre la consommation responsable et le réemploi plus accessibles. À Montréal, l'organisation a assuré la prise en charge des activités du Support afin de préserver une offre locale de réemploi et des retombées sociales importantes dans les communautés. Enfin, avec l'ouverture du Centre d'impact Maurice-Duplessis, Renaissance s'est dotée d'un pôle intégré lui permettant d'accroître sa capacité de traitement et de valorisation des matières tout en soutenant le développement de solutions innovantes en circularité textile et en employabilité. À travers ces projets, Renaissance poursuit sa croissance avec l'ambition de demeurer un moteur économique local durable au service des communautés.

Cette croissance et cet impact ne seraient pas possibles sans l'engagement de nos employés, participants, bénévoles, partenaires, donateurs et clients. Chaque geste posé contribue à faire vivre un modèle profondément humain, où solidarité, inclusion et responsabilité collective se rencontrent pour créer un changement tangible dans les communautés.

À travers les pages de ce rapport, vous découvrirez les réalisations qui ont marqué cette dernière année, mais surtout les histoires humaines et les initiatives collectives qui donnent tout son sens à notre mission. Ensemble, nous continuons de bâtir un Québec plus durable, plus inclusif et plus solidaire.

Merci de faire partie de cette grande chaîne d'impact.


Yvon Arseneault
Président du CA


Éric St-Arnaud
Directeur général

Le Québec d'aujourd'hui : pourquoi agir



Le Québec d'aujourd'hui fait face à des transformations économiques, sociales et environnementales majeures qui influencent directement les conditions de vie des communautés. Hausse du coût de la vie, précarité financière, difficultés d'accès à l'emploi et crise environnementale redéfinissent les besoins des citoyens et accentuent la pression sur les organismes communautaires et les services d'accompagnement.

Une réalité économique et sociale sous pression

Selon les données publiées par Statistiques Canada dans le cadre de l'Enquête sur la population active, le taux de chômage au Québec atteignait **6,2 %** en avril 2026, en hausse par rapport à l'année précédente. Derrière cette donnée se trouvent des réalités humaines bien concrètes : pertes d'emploi, difficultés de réintégration professionnelle, précarité financière et isolement social. Certaines populations demeurent particulièrement touchées par les obstacles à l'emploi, notamment les travailleurs précaires, les nouveaux arrivants, les personnes peu scolarisées ou vivant avec certaines limitations.

Parallèlement, le coût de la vie continue d'augmenter. Selon l'Indice des prix à la consommation publié par Statistiques Québec, l'inflation annuelle atteignait **2,4 %** en mars 2026 au pays, tandis que les prix des aliments achetés en magasin avaient augmenté de **4,4 %** sur un an. Les coûts liés au transport et à l'énergie ont également connu des hausses importantes, accentuant la pression financière sur les ménages québécois.

Dans ce contexte, l'employabilité représente bien plus qu'un accès au marché du travail. Elle constitue un levier de stabilité, d'autonomie et d'inclusion sociale pour des milliers de personnes à travers le Québec.

Chiffres clefs :

+ 4,4 % : augmentation du prix des aliments sur un an

6,2 % : taux de chômage au Québec en avril 2026

+ 2,4 % : inflation annuelle en mars 2026

Sources :

Statistique Canada – Indice des prix à la consommation, mars 2026
Portail de l'Indice des prix à la consommation – Statistique Canada
Indice des prix à la consommation par province – Statistique Canada
Reuters – Hausse du chômage au Canada en avril 2026
Reuters – Hausse de l'inflation au Canada liée aux coûts énergétiques



Une crise environnementale alimentée par la surconsommation



En parallèle, les enjeux environnementaux continuent de s'intensifier. L'industrie de la mode et du textile demeure aujourd'hui l'une des industries les plus polluantes au monde. Selon le Programme des Nations Unies pour l'environnement (PNUE), le secteur de la mode est responsable de **2 à 8 %** des émissions mondiales de gaz à effet de serre et contribue de manière importante à la pollution liée aux microplastiques.

Cette pression environnementale est également bien visible au Québec. Selon les données de l'Étude de caractérisation des matières acheminées à l'élimination 2023, **environ 344 000 tonnes de textiles ont été éliminées au Québec en 2023**, majoritairement issues des collectes municipales. Depuis 2011, le volume de textiles jetés a augmenté de plus de **114 %**, avec une hausse de **18 %** au cours des quatre dernières années seulement.

Cette augmentation importante illustre directement l'impact du phénomène de la mode ultra rapide, qui a profondément transformé l'industrie au cours des dernières années. Ce modèle repose sur une production accélérée de vêtements à faible coût, favorisant une consommation rapide et un renouvellement constant des articles. Résultat : les vêtements sont achetés plus fréquemment, portés moins longtemps et jetés plus rapidement, accentuant la pression sur les ressources naturelles, les systèmes de gestion des matières résiduelles et l'environnement.

Face à cette réalité, les habitudes de consommation évoluent progressivement. Dans un contexte économique difficile, de plus en plus de Québécoises et de Québécois se tournent vers des solutions plus accessibles, durables et locales.

Sources :

RECYC-QUÉBEC – La récupération des textiles (Bilan 2023 de la gestion des matières résiduelles)
RECYC-QUÉBEC – Étude de caractérisation des matières résiduelles acheminées à l'élimination 2023
Programme des Nations Unies pour l'environnement (PNUE) – Sustainable fashion and textiles
Programme des Nations Unies pour l'environnement – Unsustainable fashion and textiles in focus for International Day of Zero Waste
Baromètre de la consommation responsable (ESG UQAM)
RECYC-QUÉBEC – Bilan 2023 de la gestion des matières résiduelles au Québec



Secteur de la mode

2 à 8 %

des émissions mondiales de GES*

*Gaz à effet de serre

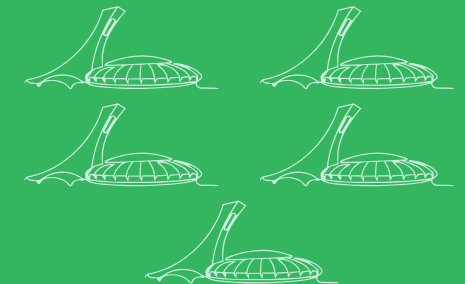


Textiles éliminés au Québec

344 000

tonnes en 2023

soit l'équivalent de remplir le Stade olympique de Montréal environ **5 fois** jusqu'au bord



Volume de textile jetés depuis 2011

+114 %



+ 18%
aux cours des
4 dernières années

Une économie sociale ancrée dans les communautés



Face aux impacts grandissants de la surconsommation et aux pressions économiques qui fragilisent de nombreux ménages, les modèles d'économie sociale et circulaire prennent aujourd'hui une importance grandissante au Québec. Plus qu'une alternative, ils représentent une façon concrète pour nos communautés de répondre simultanément à des enjeux environnementaux, sociaux et économiques.

Dans un contexte où les communautés cherchent des solutions plus durables, accessibles et résilientes, l'économie sociale démontre toute sa pertinence. En remettant l'être humain et le bien commun au cœur des décisions économiques plutôt que la seule recherche du profit, elle contribue à démarchandiser l'économie et à créer une valeur durable pour les collectivités. En favorisant le réemploi, l'ancrage local et la création d'emplois de proximité, ce modèle réduit la dépendance à la surproduction et renforce la capacité des communautés à agir sur leur propre développement. Il permet également de créer de la richesse autrement : en conciliant développement économique, inclusion sociale et transition écologique.

Avec plus de **11 360 entreprises** et **plus de 248 000 emplois salariés**, ce modèle économique démontre qu'il est possible de conjuguer impact social, développement économique et ancrage dans les communautés. Dans cet écosystème, Renaissance s'impose comme un acteur clé du développement durable et de l'économie sociale au Québec, en créant des retombées concrètes dans les milieux de vie où elle est présente.

Notre vision

Réduire les inégalités et la pauvreté en contribuant à l'amélioration des conditions de vie des personnes grâce à un écosystème d'organisations résilient agissant sur des enjeux sociaux, économiques et environnementaux

Notre mission

Renaissance est une organisation à but non lucratif qui a pour mission de faciliter l'insertion sociale et professionnelle de personnes éprouvant de la difficulté à intégrer le marché du travail tout en suscitant l'engagement de chacun à poser des gestes pour préserver l'environnement.

La rivière de dons



Sources : <https://statistique.quebec.ca/fr/document/leconomie-sociale-au-quebec-portrait-statistique>

Renaissance en chiffres en 2025-2026

1 713 employés permanents

200 participants en magasins

160 bénévoles
(personnes vivant avec une déficience intellectuelle ou physique)

4 842 personnes desservies dans le cadre de nos programmes

2,25 millions de donateurs ayant contribué à notre mission

4,9 millions de transactions réalisées

36 000 tonnes de biens détournés des sites d'enfouissements

Avec ces initiatives et infrastructures, Renaissance continue d'agir concrètement pour l'inclusion sociale et la réduction de l'empreinte environnementale, en offrant aux Québécois une alternative durable à la consommation traditionnelle.

Un impact concret dans 9 régions du Québec

Cette année, Renaissance a également poursuivi sa croissance afin de rapprocher sa mission sociale des communautés. Depuis cette année, l'organisation est présente dans **9 des 17 régions administratives du Québec**, renforçant ainsi sa capacité d'agir concrètement sur les enjeux d'employabilité, d'économie sociale et de consommation responsable à travers la province.

Les services et activités de Renaissance sont aujourd'hui présents dans les régions suivantes :

Capitale-Nationale	Laval
Chaudière-Appalaches	Montréal
Estrie	Montréal
Lanaudière	Outaouais
Laurentides	

Cette croissance témoigne de la volonté de notre organisation de développer des solutions de proximité adaptées aux réalités des communautés. Renaissance est également présent dans **8 des 10 plus grandes villes du Québec comptant plus de 100 000 habitants**, soit Montréal, Québec, Laval, Gatineau, Longueuil, Sherbrooke, Lévis et Terrebonne.

Avec un réseau de **77 sites**, Renaissance continue de renforcer son ancrage territorial et son impact dans les milieux de vie où les besoins sociaux, économiques et environnementaux sont bien réels. Cette présence permet non seulement d'offrir des services d'accompagnement vers l'emploi à un plus grand nombre de personnes, mais aussi de rendre la consommation responsable et la seconde main plus accessibles partout où l'organisation est implantée. L'offre de services peut varier selon les réalités propres à chaque territoire, les besoins des communautés, les partenariats locaux et les ententes en place.

Cette approche permet à Renaissance d'adapter ses interventions et de maximiser ses retombées sociales et environnementales dans chacune des régions où elle est présente.

Nos ouvertures comme leviers d'impact

En 2025-2026, Renaissance a poursuivi son développement avec une vision claire : faire de chacune de ses ouvertures un levier concret d'impact social, environnemental et économique dans les communautés qu'elle dessert. Plus qu'une expansion du réseau, ces projets traduisent notre volonté de rapprocher notre mission des citoyens, de créer des emplois locaux et de rendre la consommation responsable plus accessible.



En 2025-2026, nous avons ouvert les points suivants :

Région de Québec :

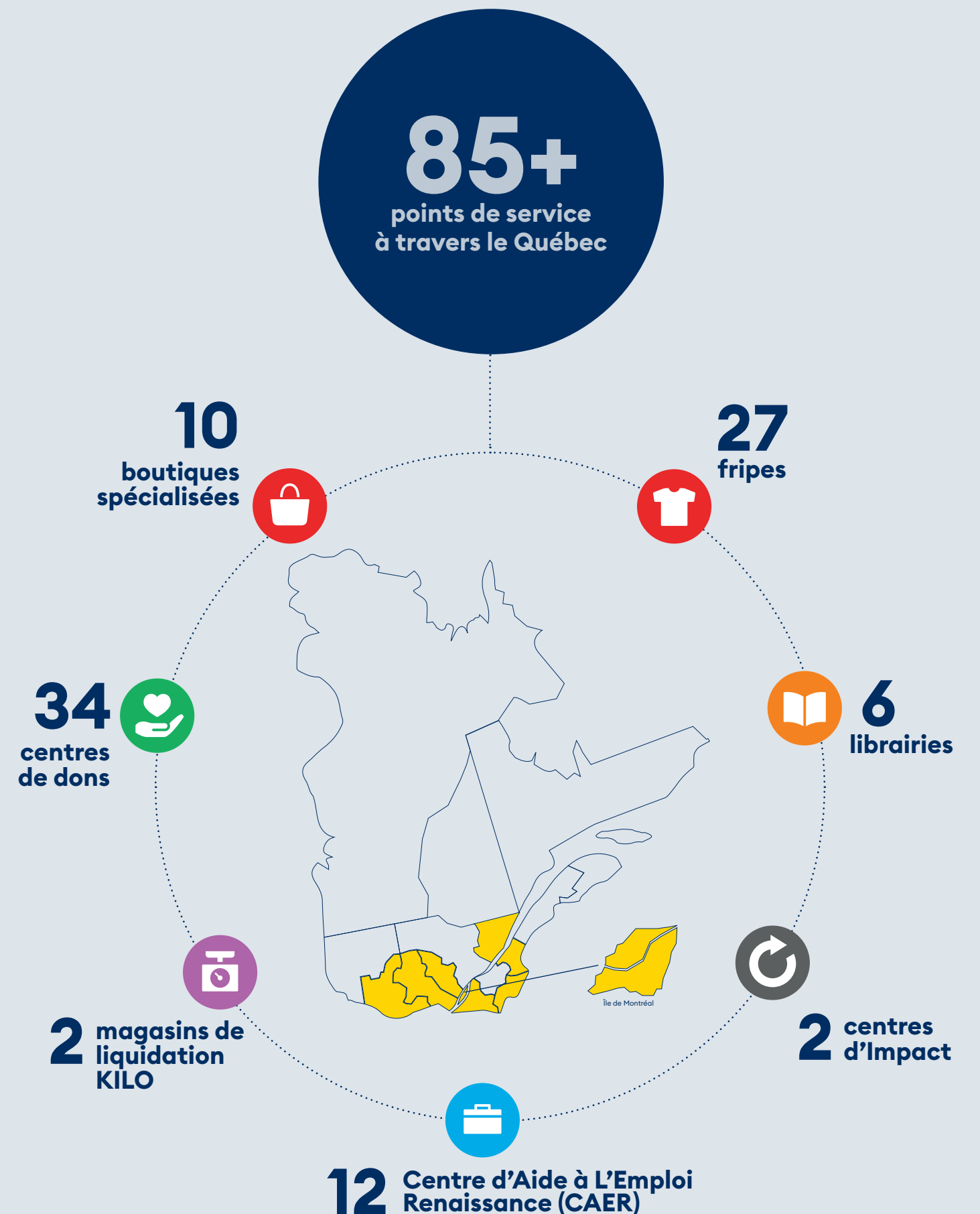
- Fripe Plaza Charles-A-Cadieux
- Fripe Halles Fleur de Lys (CAER et nouveau partenaire insertion)
- Boutique Charlesbourg
- Fripe Laurier

Région de Montréal :

- Fripe Centre Domaine
- Nouveau partenaire d'insertion
- Centre d'Impact Maurice-Duplessis
- CAER et parcours d'insertion

Projets spéciaux :

- Prise en charge des activités 'Le Support' (boutique Longueuil, boîtes de dons, transfert de l'entrepôt)



Notre mission sociale : une réponse concrète, humaine et locale

Chez Renaissance, chaque article donné ou acheté raconte une histoire humaine. Derrière nos fripes, boutiques, librairies et notre magasin KILO, il y a des personnes en quête d'un nouveau départ. Nos programmes d'insertion socioprofessionnelle s'adressent à celles et ceux qui rencontrent des obstacles sur le chemin de l'emploi : jeunes adultes sans expérience, mères monoparentales, nouveaux arrivants, personnes ayant connu des difficultés personnelles. Chacun y trouve une opportunité de se former, d'apprendre un métier et de reprendre confiance en soi.

Une mission sociale qui transforme des vies

En 2025-2026, les programmes de Renaissance ont permis d'accompagner **4 842 personnes** à travers ses services de réinsertion socioprofessionnelle, ses Centres d'aide à l'emploi Renaissance (CAER) et son service Passerelle. Derrière ce chiffre se trouvent des milliers de parcours marqués par la résilience, la volonté de rebondir et le désir de retrouver une stabilité professionnelle et personnelle.

Cette année seulement, **2 765 de ces personnes ont été admises dans un programme d'employabilité (Parcours ou CAER)**, dépassant largement les objectifs fixés par l'organisation. À cela s'ajoutent **2 077 personnes accompagnées via le service Passerelle**, un mécanisme d'évaluation des besoins et de référencement structuré permettant d'orienter les personnes vers les ressources les mieux adaptées à leur réalité.

Depuis la création des programmes d'employabilité de Renaissance, l'organisation a contribué à **12 995 placements en emploi ou en formation**. Ces chiffres témoignent de l'impact durable de la mission sociale de Renaissance dans les communautés québécoises.

Depuis maintenant 31 ans, des milliers de personnes ont franchi les portes de Renaissance avec l'espoir de reprendre leur place dans la société. Elles y ont trouvé bien plus qu'un programme : un accompagnement humain, un environnement bienveillant, des outils concrets et, souvent, une nouvelle confiance en leurs capacités et leur avenir.





« Témoignage de Sébastien Vanhoute, intervenant socio-professionnel à Côte-des-Neiges »

« Je me lève le matin pour m’assurer que les participants quittent le parcours la tête haute »

« Je suis arrivé de Belgique au Québec en avril 2025 avec l’envie de redonner un sens à ma carrière et de me rapprocher davantage de mes valeurs. Formé en psychologie du travail, je souhaitais exercer un métier qui me permettrait d’aider concrètement les gens et d’avoir un impact humain réel au quotidien. Avant cela, je travaillais pour une grande entreprise internationale, dans un environnement qui ne correspondait plus à ce que je recherchais professionnellement et personnellement.

À mon arrivée à Montréal, des amis m’ont parlé de Renaissance comme d’un endroit où je pourrais m’installer à moindre coût grâce à la seconde main. À ce moment-là, ils ignoraient complètement la mission sociale de l’organisation. C’est en faisant mes propres recherches et en découvrant les témoignages et les capsules sur le site web que j’ai compris tout ce qui se cachait derrière Renaissance. Je m’y suis immédiatement reconnu.

Aujourd’hui, cela fait un an que je travaille à Renaissance Côte-des-Neiges, dans mon tout premier emploi en relation d’aide au Québec. Chaque jour, j’ai le privilège d’accompagner des personnes aux parcours uniques, qui viennent chercher bien plus qu’une formation ou une orientation professionnelle. Souvent, elles arrivent fragilisées par les défis de la vie et avec une confiance en elles ébranlée.

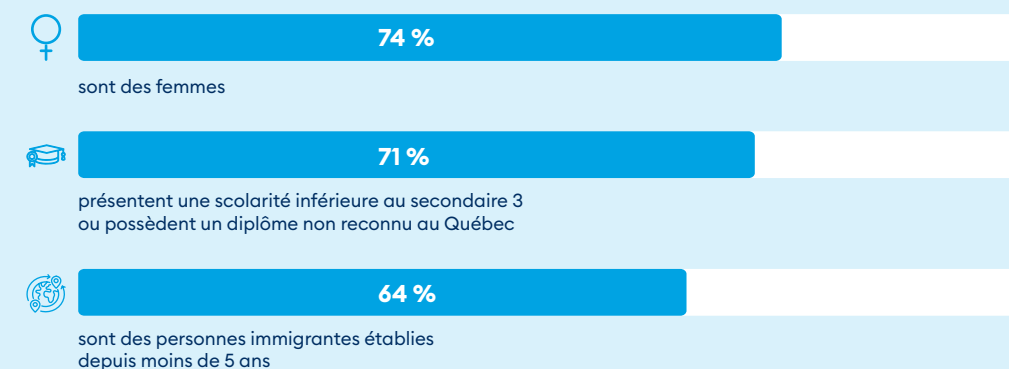
Mon rôle, c’est de les soutenir, de les écouter et de les aider à retrouver confiance en leurs capacités. Ce qui me motive chaque matin, c’est de voir des participants quitter leur parcours la tête haute, prêts à entreprendre un nouveau chapitre de leur vie. »

Un portrait marqué par la diversité et la résilience

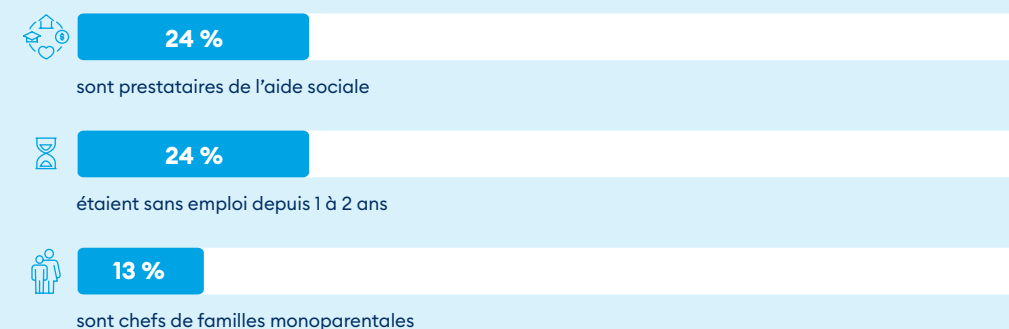
La clientèle accompagnée par Renaissance reflète les réalités sociales et économiques du Québec d’aujourd’hui. Derrière chaque parcours se trouvent des personnes aux expériences, aux défis et aux aspirations différentes, mais partageant une même volonté : retrouver leur place sur le marché du travail et reprendre confiance en leur avenir.

Parmi les personnes accompagnées dans nos programmes cette année :

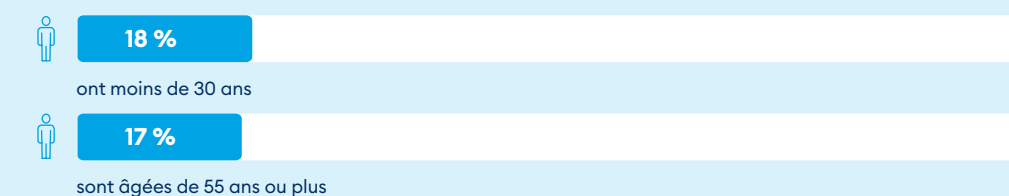
Profil



Situations sociales et économiques



Tranches d’âge



Ces données témoignent de la réalité des personnes qui font face à des obstacles importants à l’emploi et à l’insertion sociale. Elles illustrent également à quel point les enjeux d’employabilité sont souvent liés à d’autres facteurs de vulnérabilité : précarité financière, isolement, difficultés d’intégration, faible reconnaissance des acquis ou éloignement prolongé du marché du travail.

Cette diversité de parcours démontre toute l’importance d’un accompagnement humain, adapté et accessible. Plus qu’un soutien vers l’emploi, Renaissance offre un environnement où les personnes peuvent développer leurs compétences, reprendre confiance en elles et amorcer un retour durable vers l’autonomie et la participation sociale.

Notre accompagnement social

Le parcours d'insertion

Le programme d'insertion socioprofessionnelle de 26 semaines de Renaissance offre un véritable tremplin aux personnes éloignées du marché du travail. À travers une expérience rémunérée et concrète en magasin, les participants développent des compétences pratiques liées au commerce de détail, telles que le tri des dons, l'étiquetage, la mise en marché, le service à la clientèle ou encore la gestion des stocks.

Au-delà de l'apprentissage technique, le programme permet également de développer des aptitudes essentielles comme l'autonomie, la confiance en soi, le travail d'équipe et le sens des responsabilités. Tout au long de leur parcours, les participants sont accompagnés par des conseillers en insertion qui les soutiennent dans leur développement personnel et professionnel, en fonction de leur réalité et de leurs objectifs.

À la fin du programme, un suivi en employabilité pouvant aller jusqu'à deux ans est offert afin de favoriser une intégration durable vers l'emploi ou les études. Plus qu'une expérience de travail, ce parcours représente souvent une véritable occasion de reprendre confiance et de bâtir un nouveau départ.



“ Témoignage d'Alix St Vil – participant manutentionnaire

Quand Alix a quitté Haïti pour rejoindre sa femme au Québec, c'était la première fois de sa vie qu'il quittait son pays. Il avait pourtant derrière lui une solide expérience professionnelle de 20 ans dans une institution sanitaire. Mais s'intégrer au marché du travail québécois s'est révélé bien plus difficile que prévu. C'est un ami qui lui a parlé de Renaissance. Et cette rencontre a tout changé. Au Centre d'impact, dans l'est de Montréal, Alix a découvert bien plus qu'un programme de formation. Il y a trouvé une famille. « *Je me sens comme chez moi ici, comme si j'avais toujours été là* », dit-il avec chaleur.

Aujourd'hui, il se forme au métier de manutentionnaire, sa première expérience de travail au Canada. Ce qui le distingue des formations qu'il avait suivies auparavant, c'est cette combinaison unique de formation et d'expérience concrète. « *Renaissance, c'est une grande famille, je me sens intégré.* »

Pour Alix, la mission de Renaissance est tout simplement noble : aider ceux qui peinent à trouver leur place dans le marché du travail. Une mission dont il est, aujourd'hui, la preuve vivante.

Les centres d'aide à l'emploi Renaissance (CAER)

La recherche d'emploi peut représenter un défi important, qu'il s'agisse d'une réorientation professionnelle, d'un retour sur le marché du travail ou d'une première expérience en emploi. C'est dans ce contexte que les Centres d'aide à l'emploi Renaissance (CAER) offrent un accompagnement humain, accessible et personnalisé aux personnes en recherche d'emploi.

Présents dans 12 friperies Renaissance, les CAER proposent gratuitement des services adaptés à la réalité et aux objectifs de chaque personne. Les conseillers spécialisés en emploi accompagnent les participants à travers différentes étapes de leur démarche : définition d'objectifs professionnels, rédaction de CV, préparation aux entrevues, optimisation du profil LinkedIn et élaboration d'un plan d'action concret.

Au-delà des outils pratiques, les CAER permettent surtout aux chercheurs d'emploi de reprendre confiance en leurs capacités et de mieux se positionner sur le marché du travail. Grâce à un accompagnement structuré et bienveillant, les participants sont soutenus dans leur retour vers l'emploi ou les études, à leur rythme et selon leurs besoins.



“ Témoignage Mark Lgot – Conseiller en emploi

« *Chaque jour, je viens au travail avec la conviction que je peux avoir un impact positif dans la vie de mes clients, autant sur le plan professionnel que personnel. À travers un accompagnement humain, empathique et personnalisé, j'aide des personnes à reprendre confiance en elles, à mieux comprendre le marché du travail québécois et à avancer vers leurs objectifs, que ce soit un emploi, une formation ou une nouvelle étape de vie.* »

L'employabilité est devenue une véritable passion pour moi, particulièrement parce que je vois à quel point un accompagnement bienveillant peut faire une différence concrète, notamment pour les personnes immigrantes et les nouveaux arrivants qui manquent parfois de repères ou hésitent à croire en leur potentiel.

La mission sociale de Renaissance me rejoint profondément, car elle permet d'ouvrir des portes, de soutenir des personnes qui en ont réellement besoin et de contribuer à une économie plus humaine et circulaire. Donner un sens concret à mon travail tout en participant aux missions sociale, économique et environnementale de l'organisation est une grande source de fierté pour moi. »

Notre impact environnemental : comment Renaissance agit concrètement

Cette année, Renaissance a poursuivi ses efforts afin de réduire l'enfouissement des matières et de favoriser des solutions concrètes de réemploi, de revalorisation et de recyclage. Dans un contexte marqué par la surconsommation et l'essor de l'ultra fast fashion, l'organisation a continué de se positionner comme un acteur clé de l'économie circulaire au Québec.

Grâce à ses activités de collecte, de tri, de réemploi, de revalorisation et de recyclage, l'organisation agit aujourd'hui comme une véritable plateforme d'économie circulaire, permettant de prolonger la vie de millions d'objets chaque année.

Au cours de l'année dernière Renaissance a détourné

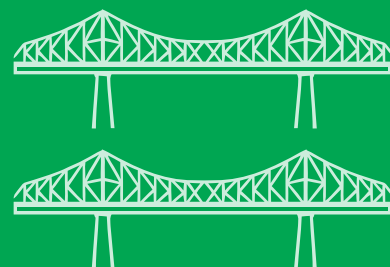
36 000 tonnes

de matières de l'enfouissement, soit l'équivalent de

≈ 3 000 autobus scolaires



≈ 2 × le poids du pont Jacques-Cartier



*-15 650 tonnes

ou

À l'échelle de l'organisation,

près de 80 %

des biens collectés ont trouvé une voie autre que l'enfouissement grâce à des solutions alignées avec la hiérarchie des 3RV. Ce taux de valorisation global illustre la capacité qu'a Renaissance à donner une seconde vie à des objets qui étaient initialement orientés directement vers l'enfouissement.

Cette année, les vêtements et le linge de maison ont constitué près d'un tiers du poids collecté par l'organisation, tout en occupant la plus grande part de l'espace en magasin. Cette donnée illustre l'enjeu entre le poids que représente le textile et le volume nécessaire pour le traiter. Cette réalité s'inscrit dans un contexte préoccupant : plus de 340 000 tonnes de textiles sont enfouies chaque année au Québec, notamment en raison de l'accélération des habitudes de consommation et de la popularité croissante des plateformes de mode éphémère comme Shein et Temu.

Face à ces enjeux, Renaissance a poursuivi sa mission en favorisant le réemploi textile à grande échelle. Au cours de la dernière année, plus de 7 millions de vêtements ont trouvé preneur dans les magasins Renaissance - l'équivalent de presque un vêtement acheté pour chaque adulte au Québec.

4 600 000 autres objets

Renaissance a également permis la remise en circulation de plus de 500 000 paires de souliers, près de 100 000 livres ainsi que plus de 4 millions d'autres biens durables, allant des objets décoratifs à la vaisselle, en passant par les jouets et articles du quotidien.



Afin d'accroître encore davantage notre impact environnemental, Renaissance a poursuivi le développement de projets structurants liés à la circularité textile. En collaboration avec Vestechpro, centre collégial de transfert technologique spécialisé en design industriel et circularité textile, l'organisation travaille actuellement au développement d'une ligne de tri semi-automatisée et d'une ligne de recyclage textile. Ces infrastructures permettront, à terme, d'orienter les vêtements vers la voie de circularité la plus appropriée selon leur état : les textiles pouvant être réemployés seront remis en circulation, tandis que les matières trop usées pourront être dirigées vers des solutions de recyclage adaptées.

Ce projet d'innovation nécessite d'importants travaux de recherche et d'analyse portant notamment sur les volumes collectés, l'état des textiles reçus, leur composition en fibres ainsi que les débouchés potentiels du recyclage au Québec. Renaissance évalue également différentes technologies de tri et de défibrage afin de développer des solutions durables et adaptées aux réalités du textile post-consommation.

Ces initiatives s'inscrivent dans une vision plus large portée par le Centre d'impact Maurice-Duplessis, où Renaissance souhaite développer un véritable hub d'innovation dédié à la circularité textile. À travers cet espace consacré à la recherche et au développement, l'organisation ambitionne de propulser de nouvelles initiatives en économie circulaire et de contribuer activement à transformer la façon dont les textiles sont consommés, récupérés et valorisés au Québec.



Impact économique et collectif

Notre croissance et la portée grandissante de notre mission ne pourraient avoir lieu sans les liens durables que nous cultivons avec nos partenaires à travers le Québec. Véritables partenaires d'impact, ceux-ci contribuent activement au développement de l'économie sociale et circulaire québécoise en rendant le réemploi et la valorisation accessibles au sein des communautés.

Grâce à cet écosystème engagé, composé de partenaires communautaires, de villes, d'institutions et de collaborateurs issus de différents secteurs, Renaissance est en mesure de déployer des solutions concrètes et durables qui génèrent un impact collectif réel dans plusieurs régions du Québec.

Au-delà des bénéfices environnementaux liés au réemploi, ces partenariats contribuent également aux économies locales et au développement social des communautés. Ensemble, nous participons à la création d'emplois, au soutien de l'économie locale et à la mise en place d'un modèle de consommation plus responsable et accessible. Cette approche permet à Renaissance de se positionner comme un moteur économique local durable, au service des citoyens et des collectivités.

À même une chaîne logistique innovante, Renaissance développe également des partenariats de transport intégré afin d'optimiser les flux de dons sur le territoire québécois. Cette approche soutient une logistique plus verte et durable, en cohérence avec nos engagements environnementaux. Aujourd'hui, **Renaissance collabore avec plus de 100 partenaires dans 14 régions administratives du Québec.** Parmi eux, on retrouve notamment au Saguenay-Lac-Saint-Jean, en Estrie, en Montérégie, ainsi que plusieurs organismes, municipalités et partenaires communautaires partageant notre volonté de bâtir un Québec plus solidaire et durable. Près de 17 % des dons recueillis par Renaissance proviennent d'ailleurs de ces partenariats.

Parmi nos partenaires :

Gouvernement du Québec

Desjardins

CEIQ

REÉSCQ

ARQ

PME MTL

Chantier de l'Économie Sociale

Vestechpro

Recyc-Québec

CQCD

Services Québec

Desjardins

Faire entendre la voix de Renaissance

En 2025-2026, Renaissance a poursuivi son travail de représentation afin de faire rayonner son modèle d'économie sociale, circulaire et inclusive auprès des décideurs, partenaires et acteurs de partout au Québec. Fidèle à sa mission, l'organisation a multiplié les occasions de dialogue pour rappeler qu'**une économie plus humaine est non seulement possible, mais essentielle pour nos communautés.**

Notre participation au **Sommet de l'Est 2025** a constitué un moment fort de l'année. Alors que l'Est de Montréal poursuit sa transformation, Renaissance a pu faire entendre sa voix dans ce territoire qui a vu naître et grandir l'organisation, et où son impact se multiplie avec l'ouverture du centre d'impact Maurice-Duplessis.

Renaissance a également pris part au **Sommet de l'économie sociale**, une tribune importante pour réaffirmer le rôle structurant des entreprises d'économie sociale dans la réduction des inégalités, l'inclusion socioprofessionnelle et la transition écologique. Dans un contexte où les défis sociaux et environnementaux se croisent, nous avons réaffirmé que les entreprises d'économie sociale sont des partenaires incontournables pour bâtir des milieux de vie plus solidaires, résilients et durables. Cette conviction s'inscrit au cœur même de notre modèle, qui combine impact environnemental et engagement social.

L'année a aussi été marquée par notre participation à la **fondation du Réseau des entreprises d'économie sociale et circulaire du Québec.** Par cette implication, Renaissance souhaite contribuer à la structuration d'un réseau capable de renforcer la collaboration entre les organisations engagées dans le réemploi, la valorisation des matières et l'économie circulaire.

Nos efforts en affaires publiques se sont également concrétisés par **plusieurs visites d'élus et d'élues dans nos installations**, notamment à la Fripe Pie-IX, au centre d'impact Maurice-Duplessis et à ASLM. Ces rencontres ont permis de présenter concrètement notre impact : accompagner les personnes vers l'emploi, offrir une solution locale de réemploi et soutenir des communautés plus inclusives.

À travers ces sommets, visites et collaborations, Renaissance a continué de jouer pleinement son rôle d'acteur de changement. **Les affaires publiques sont un levier essentiel pour faire connaître notre mission, la réalité des personnes que nous accompagnons et contribuer à construire un Québec plus inclusif, circulaire et durable.**



Moments marquants de l'année

Québec : renforcer notre présence dans la Capitale-Nationale

Au cours de la dernière année, Renaissance a poursuivi son implantation dans la région de Québec avec l'ouverture de nouveaux établissements stratégiques, dont la friperie Halles Fleur de Lys et la nouvelle friperie située au cœur de Laurier Québec. Avec cette arrivée dans l'un des plus importants pôles commerciaux de la province, Renaissance a souhaité démocratiser davantage l'achat de seconde main et intégrer l'économie sociale au cœur des habitudes de consommation des Québécoises et Québécois.

L'ouverture de la friperie de Laurier Québec marque une étape importante dans l'évolution de l'organisation. Située dans les anciens locaux de La Baie et s'étendant sur plus de 18 000 pieds carrés, cette nouvelle friperie permet non seulement d'accroître l'accessibilité à des produits de seconde main de qualité, mais également de sensibiliser un public toujours plus large aux enjeux liés à la surconsommation et au réemploi.

Ces ouvertures s'inscrivent dans une volonté plus large de renforcer la présence de Renaissance dans la Capitale-Nationale, où les besoins en matière d'employabilité, d'économie circulaire et d'accessibilité économique demeurent bien réels. Chaque achat effectué dans ces établissements contribue directement à financer les programmes d'insertion socioprofessionnelle et les services d'aide à l'emploi de l'organisation.



Centre d'impact Maurice-Duplessis : un projet structurant pour l'Est de Montréal

L'année a également été marquée par l'ouverture du Centre d'impact Maurice-Duplessis, un projet phare de plus de 45 millions de dollars situé dans l'est de Montréal. Véritable écosystème d'économie sociale et circulaire, ce centre de 160 000 pieds carrés regroupe sous un même toit un centre de dons, une friperie, un magasin Kilo, un centre de distribution, un Centre d'aide à l'emploi Renaissance (CAER) ainsi qu'un futur espace d'innovation dédié à la revalorisation textile.

Pensé comme un moteur de revitalisation économique et sociale pour son secteur, ce projet a permis la création de plus de 150 emplois permanents et accompagne des centaines de personnes vers un retour durable vers l'emploi ou les études. Le Centre d'impact Maurice-Duplessis contribue également à détourner plus de 1 500 tonnes de biens réutilisables des sites d'enfouissement chaque année, renforçant ainsi la capacité environnementale de Renaissance.

Au-delà de ses infrastructures, ce projet symbolise la vision portée par Renaissance : celle d'un développement durable profondément ancré dans les communautés, où employabilité, économie sociale et transition écologique avancent ensemble.

Prise en charge du Support : assurer la continuité d'une mission sociale locale

Enfin, au cours de la dernière année, Renaissance a également poursuivi son engagement envers les communautés en assurant la prise en charge des activités du Support. Cette transition a permis de préserver une offre locale de réemploi et de maintenir des retombées sociales importantes dans la région.

À travers cette intégration, Renaissance réaffirme sa volonté de protéger et de faire grandir les initiatives d'économie sociale qui contribuent directement à la vitalité des communautés. Au-delà de la continuité des services, cette reprise permet de préserver des emplois, de maintenir des habitudes de consommation responsable accessibles et de poursuivre une mission profondément humaine axée sur l'inclusion et l'impact local.

À travers chacune de ces ouvertures et intégrations, Renaissance poursuit le même objectif : créer des milieux de vie plus durables, plus inclusifs et plus résilients. Car ce que nous construisons dépasse largement nos magasins. Nous contribuons à transformer concrètement les communautés où nous sommes présents.



Le courage de recommencer

Témoignage de Midélis ancienne participante au parcours d'insertion - Fripe Côte-des-Neiges

Il y a quatre ans, Midélis a quitté le Venezuela avec deux de ses trois enfants pour venir reconstruire sa vie au Québec. À 53 ans, elle laissait derrière elle toute une existence : son pays, ses repères, son travail... et une partie d'elle-même.

Au Venezuela, elle avait travaillé toute sa vie dans une ferme laitière avec son mari. Mais après le décès de ce dernier, le gouvernement a exproprié la ferme familiale. Dans un contexte politique et économique devenu extrêmement difficile, Midélis a pris une décision déchirante : partir pour offrir un avenir plus stable à sa famille.

« Ce n'était pas seulement changer de pays. C'était recommencer une vie entière. »

À son arrivée au Québec, tout lui semble immense. La langue française représente un défi quotidien. Elle se sent seule, déracinée et incertaine face à l'avenir.

« Après ma francisation, je me demandais ce que j'étais encore capable de faire. Je ne savais pas quelle place je pouvais avoir ici. »

C'est une amie rencontrée pendant ses cours de français qui lui parle du parcours d'insertion de Renaissance. Elle-même participante au programme, elle lui explique qu'au-delà de l'expérience de travail, Renaissance offre un espace pour reprendre confiance en soi, apprendre, évoluer et réfléchir à son avenir.

Midélis connaissait déjà les magasins Renaissance, mais ignorait complètement l'existence du parcours d'insertion. Curieuse, elle décide de tenter sa chance.

Les premières semaines à la Fripe Côte-des-Neiges ne sont pas faciles. Le stress est omniprésent. Elle doute d'elle-même, de ses capacités, de sa place dans cette nouvelle réalité.

« Au début, je ne me sentais pas capable. J'avais peur de faire des erreurs. Je pensais que ce serait trop difficile pour moi. »

Puis, peu à peu, quelque chose change. Grâce à l'accompagnement de Sébastien, son intervenant socioprofessionnel, Midélis commence tranquillement à retrouver confiance en elle. À travers les suivis, l'écoute et les encouragements, elle sent qu'on croit réellement en son potentiel.

« Sébastien m'a énormément aidée. Il me motivait, il me faisait confiance et il m'a montré que j'étais capable de faire de grandes choses. Je me suis sentie protégée, comprise et soutenue. »

Au fil des mois, Renaissance devient beaucoup plus qu'un lieu de travail. C'est un endroit où Midélis se reconstruit. Où elle découvre une nouvelle version d'elle-même.

Chaque journée lui apporte son lot de petites victoires : accueillir les clients, demander les dons, pratiquer son français, apprendre à travailler dans un nouvel environnement et surtout, créer des liens.

« Tous les jours, il y avait un beau souvenir. Ici, les gens sont très réceptifs. J'ai rencontré des personnes extraordinaires. »

Très rapidement, elle développe un intérêt particulier pour le service à la clientèle. Le contact humain lui redonne de l'énergie et lui permet de retrouver une confiance qu'elle croyait perdue.

« J'adorais être avec les gens. Accueillir les clients, parler avec eux, aider... c'est vraiment ce que j'ai préféré. »

Aujourd'hui, Midélis travaille comme caissière chez Pharmaprix, dans Côte-des-Neiges. Un emploi qu'elle associe directement aux compétences acquises durant son parcours chez Renaissance.

Mais au-delà des apprentissages professionnels, c'est surtout le sentiment d'appartenance qui l'a profondément marquée. Arrivée seule dans un nouveau pays, elle a trouvé chez Renaissance une communauté, des collègues devenus amis... et même une continuité familiale. Son fils travaille aujourd'hui lui aussi chez Renaissance.

« C'est devenu une histoire de famille. »

Quand elle repense à son parcours, Midélis parle de Renaissance avec beaucoup d'émotion.

« Renaissance m'a donné l'opportunité de recommencer ma vie. Pour moi, c'était un nouveau départ. »

Si elle devait résumer Renaissance en quelques mots?
« Amitié... et créateur de professionnels. »

“

Quand je suis arrivée au Québec, je pensais avoir tout perdu. Chez Renaissance, j'ai compris que je pouvais tout recommencer.



Gouvernance

Notre conseil d'administration

Le conseil d'administration de Renaissance joue un rôle clé dans la gouvernance de notre organisation. Composé de 13 membres, professionnels et bénévoles, aux expertises diversifiées et complémentaires, il guide les orientations stratégiques de Renaissance et veille à la réalisation de notre mission ainsi qu'au bon déploiement de nos projets. Par leur engagement, ces membres incarnent pleinement nos valeurs et agissent comme ambassadeurs de notre mission sociale et environnementale.

Cette année, nous avons eu le plaisir d'accueillir Me Céline Blanchet au sein de notre conseil d'administration. Économiste et avocate de formation, administratrice de sociétés et gouverneure du Conseil québécois du commerce de détail, Me Blanchet possède plus de 30 ans d'expérience en affaires corporatives, en stratégie organisationnelle et en gouvernance. Au fil de sa carrière, notamment chez Hydro-Québec, la Banque Laurentienne et DeSerres, elle s'est distinguée par son engagement envers le développement des organisations et sa contribution active à l'écosystème du commerce de détail au Québec. Son expertise et sa vision stratégique viendront soutenir la mission de Renaissance et contribuer à la poursuite de notre croissance et de notre impact social et environnemental à travers le Québec.

Cette année, nous avons également dit au revoir à deux membres marquants de notre conseil d'administration. Nous souhaitons d'abord souligner le départ de M. Pierre Legault, fondateur de Renaissance et vice-président du conseil d'administration. Par sa vision, son engagement et son profond dévouement envers la mission de l'organisation, il a contribué à bâtir les fondations de Renaissance et à faire grandir un modèle unique d'économie sociale au Québec. Son apport au fil des années a marqué durablement notre organisation et les milliers de personnes accompagnées par notre mission. Nous tenons également à remercier chaleureusement M. Paul-André Lazure pour son engagement et sa contribution au sein du conseil d'administration. Leur implication, leur générosité et leur confiance envers Renaissance ont été précieuses, et nous leur exprimons toute notre reconnaissance.



Paul-André Lazure
Administrateur
de Renaissance

Ci-dessous la composition de notre Conseil d'administration :

M. Yvon Arseneault, président

M. Pierre Legault, vice-président

M. Yves Prévost, secrétaire

M. Daniel Binette, trésorier – BFL Canada

Mme Anitra Bostock, administratrice – Maison Elizabeth House

Mme Céline Blanchet, administratrice

M. Louis Fortier, administrateur – i4B inc.

M. Gabriel Laurin, administrateur – Artypac Automation

M. Mehdi Hizaoui, administrateur – Les Services Exp.

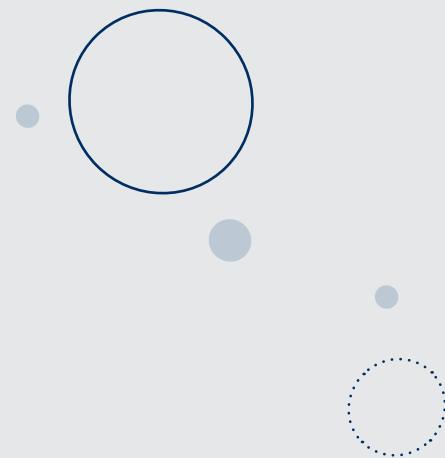
M. Paul-André Lazure, administrateur

Mme Gloria Sanchez-Meza, administratrice – Ville de Montréal

Mme Sheila Murphy, administratrice

Mme Stéphanie Garrow, administratrice – Garrow&Evoy

M. Éric St-Arnaud, directeur général, membre d'office



Chance de faire le bien donne



Pierre Legault
Fondateur de
Renaissance



Il y a un Renaissance près de chez vous



Fripes, Centres de dons et Kilo



- MONTRÉAL**
BOUTIQUE BÉLANGER
 5872, rue Bélanger
 Montréal (Qc) HIT 1G6
- BOUTIQUE JEAN-TALON / PIE-IX**
 4127, rue Jean-Talon est
 Saint-Léonard (Qc) HIS 1J6
- BOUTIQUE OUTREMONT**
 1085, avenue Bernard
 Outremont (Qc) H2V 1V1
- BOUTIQUE PAPINEAU**
 6500, avenue Papineau
 Montréal (Qc) H2G 2X2
- KILO FERRIER***
 5900 Ferrier
 Montréal (Qc) H4P 1M7
- FRIPE CÔTE-DES-NEIGES**
 6700, chemin de la Côte-des-Neiges,
 local 20
 Montréal (Qc) H3S 2B2
- FRIPE DÉCARIE**
 1495, rue de l'Église
 Montréal (Qc) H4L 3L2
- FRIPE GALERIES DES SOURCES**
 3237, boulevard Des Sources local 84
 Montréal (Qc) H9B 1Z6
- FRIPE GALERIES NORMANDIE**
 2670 de Salaberry local 2670 & 2674
 Montréal (Qc) H3M 1L3
- FRIPE HENRI-BOURASSA**
 5500, boulevard Henri-Bourassa est
 Montréal (Qc) H1G 2T2
- FRIPE MASSON**
 3238, rue Masson
 Montréal (Qc) H1Y 1Y3
- FRIPE MONT-ROYAL**
 1310, avenue du Mont-Royal est
 Montréal (Qc) H2J 1Y5
- FRIPE PIE-IX**
 2030, boul. Pie-IX
 Montréal (Qc) H1V 1C2
- FRIPE PLAZA ANJOU**
 6925, rue Jean-Talon est
 Saint-Léonard (Qc) HIS 1N2
- FRIPE POINTE-AUX-TREMBLES**
 1530, boulevard Saint-Jean-Baptiste
 Montréal (Qc) H1B 4A4
- FRIPE SAINT-HUBERT**
 6960, rue Saint-Hubert
 Montréal (Qc) H2S 2M9
- FRIPE SAINT-JACQUES**
 7205, rue Saint-Jacques ouest
 Montréal (Qc) H4B 1V3
- FRIPE SAINT-LAURENT**
 7250, boulevard Saint-Laurent
 Montréal (Qc) H2R 2X9
- FRIPE VERDUN**
 4261, rue Wellington
 Verdun (Qc) H4G 1V9
- FRIPE CENTRE DOMAINE**
 3365, avenue de Granby
 Montréal (Qc) H1N 2Z7
- FRIPE MAURICE-DUPLESSIS**
 10 600, Boulevard Maurice-Duplessis
 Montréal (Qc) H4P 1M7
- KILO-IMPACT MAURICE-DUPLESSIS**
 10 600, Boulevard Maurice-Duplessis
 Montréal (Qc) H1C 2A2
- LA FIBRE.ATELIER**
 1326, rue Notre-Dame Ouest
 Montréal (Qc) H3C 1K7
- LAVAL**
FRIPE DES LAURENTIDES
 1770, boulevard des Laurentides
 Laval (Qc) H7M 2Y4
- FRIPE GALERIES MILLE-ILES**
 307-A, boulevard Curé-Labelle
 Rosemère (Qc) J7A 2H7
- FRIPE SAINT-MARTIN**
 965, boulevard Curé-Labelle
 Laval (Qc) H7V 2V7
- MONTÉRÉGIE**
BOUTIQUE CARREFOUR PELLETIER
 8200, boulevard Taschereau
 Brossard (Qc) J4X 2S6
- FRIPE SAINT-BRUNO**
 1201, boulevard Saint-Bruno
 Saint-Bruno-de-Montarville (Qc) J3V 5K3
- BOUTIQUE SAINT-LAMBERT**
 423, avenue Victoria
 Saint-Lambert (Qc) J4P 2J1
- BOUTIQUE VICTORIA**
 1455, avenue Victoria
 Saint-Lambert (Qc) J4R 1R5
- FRIPE PORTOBELLO**
 Place Portobello
 7250, boulevard Taschereau
 Brossard (Qc) J4W 1M9
- FRIPE DES ORMEAUX CHAMBLY**
 2930, Chemin de Chambly
 Longueuil (Qc) J4L 1N2
- ESTRIE**
FRIPE PROMENADE KING
 2293, rue King ouest
 Sherbrooke (Qc) J1J 2G2
- CAPITALE NATIONALE**
FRIPE LAURIER QUÉBEC
 2 700, Boulevard Laurier Local 2330
 Québec (Qc) G1V
- BOUTIQUE CHARLESBOURG**
 6950, boulevard Henri-Bourassa
 Québec (Qc) G1H 3C8
- FRIPE HALLES FLEUR DE LYS**
 245, Rue Soumande
 Québec (Qc) G1M 3H6
- OUTAOUAIS**
BOUTIQUE GALERIES AYLNER
 181, rue Principale
 Gatineau (Qc) J9H 6A6
- BOUTIQUE CENTRE RIVIERA**
 22, rue des Flandres
 Gatineau (Qc) J8t 4r7
- LANAUDIÈRE**
Atelier Spécialisé Les Moulins (ASLM)
 421, rue Léveillé
 Terrebonne (Qc) J6W 1Z7
- CHAUDIÈRE-APPALACHES**
FRIPE PLAZA CHARLES-A.-CADIEUX
 24, rue Charles-A.-Cadieux
 Lévis (Qc) G6V 7Z6



Librairies

MONTREAL

LIBRAIRIE BEAUMONT

1244, Av. Beaumont
Ville Mont-Royal, H3P 3E5

LIBRAIRIE FLEURY-HAMEL

1499, Fleury Est
Montréal (Qc) H2C 1S3

LIBRAIRIE NDG

4001, Boul. Décarie
Montréal, H4A 3J8

LIBRAIRIE ONTARIO EST

3921 rue Ontario Est
Montréal (Qc) H1W 1S6

LIBRAIRIE PIERREFONDS

14891, Boul. De Pierrefonds
Montréal, (Qc) H9H 4M5

LIBRAIRIE SAINT-DENIS

4257, rue Saint-Denis
Montréal (Qc) H2J 2K9

MINI LIBRAIRIE BOMBARDIER

7168, rue Bombardier
Anjou (Qc) H1J 2Z9

LIBRAIRIE PLACE FORSYTHE

13670, rue Sherbrooke est
Pointe-aux-Trembles
(Qc) H1A 4X9

LANAUDIÈRE

LIBRAIRIE DES SEIGNEURS

1279, boulevard des Seigneurs
Terrebonne (Québec) J6W 4P7

MONTÉRÉGIE

LIBRAIRIE ÎLE-PERROT

106 Boul. Don Quichotte, Unité 22
Île Perrot, Qc J7V 6L7

MINI-LIBRAIRIE CHAMBLY- RÉMILLARD

2590 Ch Chambly
Longueuil, J4L 1M5



Centre de dons

MONTREAL

BEACONSFIELD

42-B, Boul. Saint-Charles,
Beaconsfield (Qc) H9W 5Z6

DORVAL

707, Chemin Bord du Lac, Dorval
(Qc), H9S 2B9

FAUBOURG-DES-PRAIRIES

12451, Boul. Rodolphe-Forget,
Rivière-des-Prairies (Qc) H1E 4T4

FLEURY EST

2440, Fleury Est, Montréal (Qc) H2B
1L3

HYMUS

225C, boul. Hymus, Pointe-Claire
(Qc) H9R 1G4

JARRY EST

1460, rue Jarry E, Montréal (Qc) H2E
1A9

ÎLE BIZARD

570, Boul. Jacques Bizard, Île Bizard
(Qc) H9C 2H2

LAJEUNESSE

9105 Lajeunesse, Montréal (Qc) H2M
1S3

LASALLE

8459, boul. Newman, LaSalle (Qc)
H8N 2Y7
(Coin Boul. Shevchenko)

MARCEL-LAURIN

1545 Boul. Marcel-Laurin local 1,
Montréal (Qc) H4R 0B7

ILE DES SOEURS

40, Place du Commerce, Verdun (Qc)
H3E 1J6

SHERBROOKE-DICKSON

5714, rue Sherbrooke Est, Montréal
(Qc) H1N 1A5

SHERBROOKE-MONTGOMERY

2785 Sherbrooke Est, Montréal (Qc)
H2K 2S6

SHERBROOKE-TAILLON

9192 Sherbrooke E, Montréal (Qc) H1L
1E5

LAURENTIDES

BLAINVILLE

1083, Boul. Curé-Labelle, Local 107,
Blainville (Qc), J7C 3M9

LAVAL

PLACE CARNAVAL

2161 Boulevard Curé-Labelle, Laval
(Qc) H7T 2Z3

AUTEUIL

981 Boul d'Auteuil, Laval
(Qc) H7E 5J7

DES LAURENTIDES

5040, Boul. Des Laurentides, Laval
(Qc) H7K 2J5

DES OISEAUX

550 Boul Curé-Labelle, Laval (Qc)
H7L 4V6

JOLIBOURG

1263, Boul. Jolibourg, Laval (Qc) H7Y
1Z8

PLACE VILAMONT

1857 René-Laennec, Vimont (Qc)
H7M 5E2

MONTÉRÉGIE

CHAMBLY-LEBLANC

1148 Ch. Chambly, Longueuil
(Qc), J4J 3W5

PROMENADES DU PARC

88 - 6250 Boul Cousineau
(Promenades du Parc), Saint-Hubert
(Qc) J3Y 8X9

DE ROME

1155 boul. de Rome, Brossard (Qc)
J4W 3J1

GRANDE ALLÉE

5625 Grande-Allée, Brossard (Qc)
J4Z 3G4

STE-JULIE

1615, Ch. Du Fer-À-Cheval, Saint-Julie
(Qc) J3E 1G3

CAPITALE NATIONALE

ROUTE DE L'ÉGLISE

1209, route de l'Église
Québec (Québec) G1W 3N9





7245, rue Clark
Bureau 201
Montréal (Québec) H2R 2Y4

514 276-3626

information@renaissancequebec.ca

renaissancequebec.ca

